

BALANCE MERCADO LABORAL 2020

COMUNIDAD AUTÓNOMA DEL PAÍS VASCO



2020

Este informe trata de analizar los principales hitos del mercado laboral vasco durante el año 2020 a través del comportamiento de sus variables más importantes. Se han considerado indicadores directamente vinculados con el mercado laboral (desempleo registrado, afiliación a la Seguridad Social y registro de contratos), así como las principales operaciones estadísticas destinadas a medir la población en su vertiente de actividad laboral (Población en Relación con la Actividad – PRA - del Eustat y algunos datos de la European Union Labour Force Survey de Eurostat).

Contenido

Contexto socio - económico.....	4
Paro registrado en Lanbide	5
Afiliación a la Seguridad Social.....	7
Personas Contratadas y Contratos.....	8
Ocupación según la PRA del Eustat.....	10
Paro según la PRA del Eustat	12
Anexo - Tablas	14

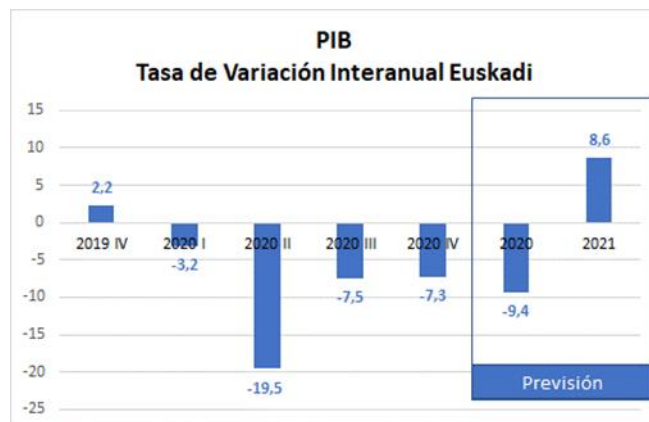
Contexto socio - económico

La previsión del PIB de Euskadi para el cuarto trimestre muestra un descenso inter-anual del 7,3%, siendo la previsión para el conjunto del año 2020 de un -9,4%

Según la previsión de diciembre de la Dirección de Economía y Planificación del Gobierno Vasco, la tasa de variación interanual del PIB de Euskadi en el cuarto trimestre del año se situará en -7,3%. En cuanto a las previsiones de crecimiento de la economía vasca para el periodo 2020-2021 se prevé que la crisis económica será menos severa de lo que estimó anteriormente (-10,1%), pero también que la recuperación será más lenta, como consecuencia de la intensidad de la segunda ola de contagios de la pandemia.

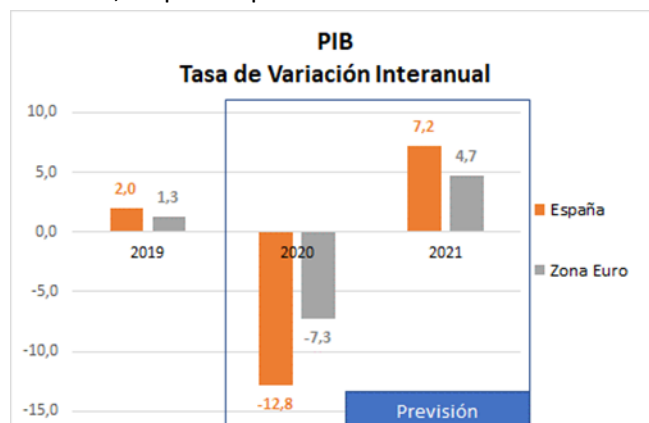
De hecho, el rebrote de la pandemia y las restricciones impuestas para su control tendrán un importante impacto en el turismo, la restauración y las actividades culturales, por lo que la recuperación iniciada en el tercer trimestre se verá frenada en los últimos meses del año. En concreto, se prevé una caída del PIB del 9,4% para 2020. La recuperación llegará en el segundo trimestre de 2021, tras un primer trimestre de crecimiento nulo, lo que arrojará un crecimiento positivo de la actividad en 2021 del 8,6%.

Más en detalle, los dos principales componentes de la demanda interna registrarán significativos descensos en 2020, al igual que ocurre en el análisis sectorial, donde todas las ramas caerán de forma abrupta. Para 2021, se espera que todos los agregados del PIB, tanto por el lado de la oferta como de la demanda, contribuyan positivamente al avance de la actividad económica.



Fuentes: Eustat, Departamento de Hacienda y Economía: Dirección de Economía y Planificación, Informe Coyuntura en un click Enero 2021

En cuanto a las economías española y de la zona euro, tal y como se muestra en la tabla de abajo, la previsión del Consensus Forecast para la Zona Euro para el año 2020 es de un -7,3% y la previsión del FMI para España para el mismo año es de un -12,8%. Las previsiones para el año 2021 son de un +4,7% para la Zona Euro y de un +7,2% para España.

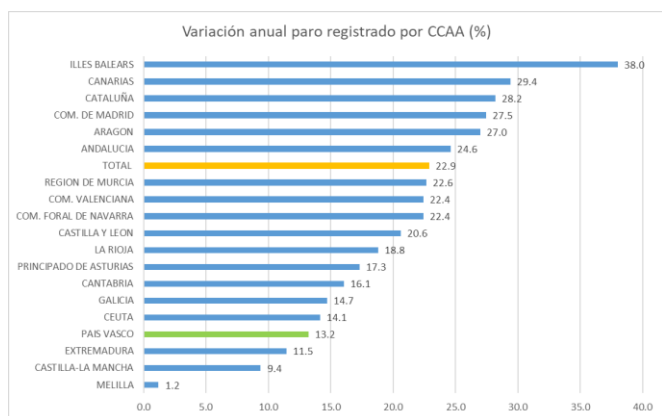


Fuentes: INE, Eurostat, FMI, Consensus Forecast, Informe "Coyuntura en un clic Enero 2021"

Paro registrado en Lanbide

En el año 2020 el saldo interanual de parados registrados ha aumentado en un 13,2% en la CAE, destacando la evolución del sector servicios (+14,4%)

A diferencia de los últimos seis años, el saldo interanual de parados registrados en la CAE ha aumentado en el año 2020. Cambia la tendencia a la baja de los últimos años; se registran 15.078 personas más en 2020, a diferencia del descenso interanual de 5.512 personas del año 2019, de 7.873 personas en 2018, de 8.626 personas en 2017, de 13.844 personas en 2016 y de 15.754 personas en el año 2015. Por Comunidades Autónomas, la mejor evolución se ha dado en Melilla (+1,2%) y en Castilla-La Mancha (+9,4%) y la peor en Islas Baleares (+38,0%) y Canarias (+29,4%). La CAE ocupa el cuarto puesto, en términos relativos, entre la Comunidades en los que se ha dado un menor aumento en el número de parados.



Fuente: Servicio Público de Empleo Estatal

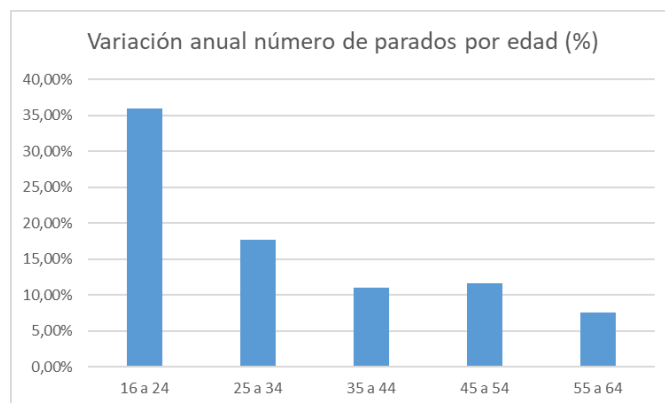
Por sexo, el paro ha evolucionado mejor entre las mujeres (+11,7%) que entre los hombres (+15,1%).

Por sector, en términos relativos, el mejor comportamiento se ha dado en el sector de la construcción (+4,2%), seguido del sector primario (+8,2%). Entre los que no han tenido aún su primera experiencia laboral el paro ha aumentado en un 14,5%.

Por actividad, la mejor evolución de personas paradas se ha dado en las siguientes: (i) Industria del papel (-27); (ii) Fabricación de muebles (-26), (iii) Coquería y refino del petróleo (-21); (iv) Silvicultura y explotación forestal (-10); y (v) Industria de la madera (-10). Las actividades que peor evolución han tenido han sido: (i) Servicios de

comidas y bebidas (+2.366); (ii) Comercio al por menor (+1.433); (iii) Actividades relacionadas con el empleo (+1.188); y Servicios a edificios y actividades de jardinería (+575). Se aprecia una mala evolución en actividades duramente castigadas durante la crisis, como las relacionadas con los servicios de hostelería y comercio.

Por edad, tal y como se muestra en la tabla de abajo, la mejor evolución del desempleo se ha dado en la población entre 55-64 años (+7,6%), seguido del colectivo de 35-44 años (+11,0%); 45-54 años (+11,7%) y 25-34 años (+17,7%). El colectivo que peor ha evolucionado es el de personas de 16-24 años (+35,9%).



Fuente: Servicio de Análisis, Estudios y Estadísticas. Gabinete Técnico de Lanbide

Por Territorio Histórico, Bizkaia ha sido el que mejor ha evolucionado en el 2020 respecto a los datos del año 2019 (+12,2%), seguido de Gipuzkoa (+13,6%) y Araba (+16,1%). **Por comarca,** destaca el aumento en número de parados, en términos absolutos en (i) Bilbao (+2.841); (ii) Vitoria-Gasteiz (+2.364) y (iii) Margen Izquierda (+1.923). No obstante, en términos relativos destacan (i) Montaña Alavesa (+33,3%); Estribaciones Gorbea (+31,8%) y Llanada Alavesa (+21,4%). No ha habido ninguna comarca donde el paro haya disminuido en la relación anual.

Por prestación recibida, el 33,6% de las personas paradas registradas cobran una prestación por desempleo (0.1 puntos porcentuales más que en el año 2019). El

53,7% del conjunto de parados que cobran prestación, perciben la contributiva (5.2 puntos porcentuales inferior al año anterior), mientras que el 46,3% restante reciben el subsidio o la RAI (6,1 puntos porcentuales superior al año anterior).

Por duración del paro, el número de personas paradas de corta duración ha aumentado un 4,9% mientras que el número de personas paradas de larga duración aumenta un 22,0%. A finales del año 2020 el número de parados de larga duración ha sido de 67.516, mientras que el número de parados de corta duración ha sido de 61.724 personas.

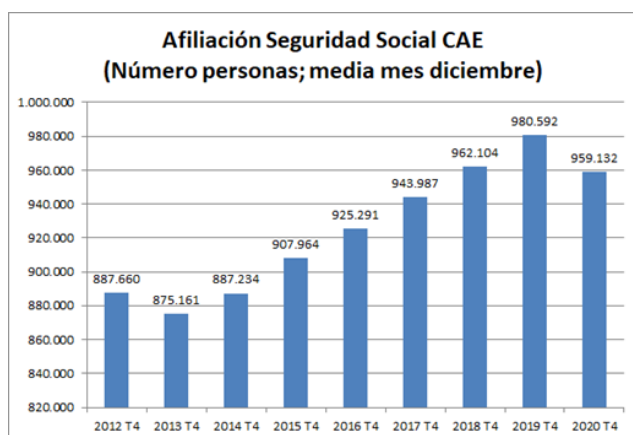
Por nacionalidad, el 15,8% del conjunto de parados tiene nacionalidad extranjera (0,3 puntos porcentuales inferior al dato del año 2019). Durante el último año, el número de personas paradas autóctonas ha aumentado en un 13,7%, mientras que el aumento de las personas paradas extranjeras ha sido de un 10,9%. El peso del colectivo extranjero entre la población parada vasca es elevado, teniendo en cuenta que la población con nacionalidad extranjera en la CAE ha representado el 8,4% de la población total en 2019 (0,8 puntos porcentuales más que en el año 2019), según la estadística municipal de habitantes publicado por Eustat. Son dos los motivos principales que explican la alta presencia de personas extranjeras inscritas en Lanbide: (i) la obligatoriedad de estar inscrito como demandante de empleo para acceder a ayudas como la RGI, con amplia implantación en la CAE; así como (ii) la dificultad que en muchas ocasiones supone la condición de extranjería para acceder al mercado laboral. Entre los parados extranjeros, destaca el aumento de personas paradas con nacionalidad de algún país de Latinoamérica (+962) y de África del norte (+386).

Por nivel de estudios, en diciembre de 2020, el 59,9% de las personas paradas vascas ha contado con la enseñanza obligatoria, el 18,4% con estudios de formación profesional, el 12,6% con estudios universitarios y el 9,0% con estudios hasta bachiller. Con respecto a los datos del año 2019, el mayor aumento de personas paradas, en términos absolutos, se ha dado entre las personas con estudios obligatorios (+7.507 parados), seguido de las personas con estudios de FP (+3.708).

Afiliación a la Seguridad Social

En el año 2020, el número de afiliados a la Seguridad Social ha disminuido un 2,2%, situándose en 959.132 afiliados

Como consecuencia del COVID-19, en el año 2020 se paraliza el proceso de recuperación de personas afiliadas a la Seguridad Social, iniciado en el año 2014. El número de personas afiliadas a finales de 2020 ha sido de 959.132, 21.460 personas menos que en el año anterior (-2,2%) y 83.971 personas más que en el año 2013 (+9,6%). Al final del 2020 el volumen de afiliación se ha posicionado a 23.803 afiliados del máximo histórico conseguido en julio de 2008 (982.935), máximo alcanzado antes del comienzo de la crisis.



Fuente: Ministerio de Empleo y Seguridad Social

Por sexo, el número de hombres afiliados ha sido de 499.045 (12.731 menos que en el año 2019), mientras que el número de mujeres afiliadas ha sido de 460.085 (8.730 menos que en el año anterior). Las mujeres representan el 48,0% del total del colectivo de afiliados (0.2 puntos porcentuales más que el año anterior). Al comienzo de la crisis las mujeres suponían tan solo el 42% del total de afiliados. El mayor deterioro de actividades muy masculinizadas durante la crisis y la mayor presencia de mujeres en el mercado laboral han propiciado esta tendencia al alza en la proporción de mujeres afiliadas.

Por actividad, con respecto a los datos del año 2019, el número de afiliados ha descendido en la mayoría de los sectores, destacando los siguientes: (i) Hostelería (-7.081); (ii) Industria manufacturera (-6.569); (iii) Comercio al por mayor y al por menor, reparación de vehículos de motor y motocicletas (-2.770); (iv) Otros servicios (-

2.578); y (v) Actividades artísticas, recreativas y de entretenimiento (-1.891). Entre los sectores con incremento de personas afiliadas destaca el de actividades sanitarias y servicios sociales (+2.990).

Por Territorio Histórico, en diciembre de 2020 Bizkaia ha representado el 50,2% del total de afiliados, Gipuzkoa el 33,5% y Araba el 16,3%. Con respecto a los datos del año anterior, en términos relativos, ha sido Araba el Territorio Histórico que mayor descenso ha experimentado (-3,2%), seguido de Gipuzkoa y Bizkaia (-2,0% en ambos casos). En Araba, las actividades que más han bajado en número de afiliados han sido: (i) Industria manufacturera (-1.440); (ii) Hostelería (-1.275); y (iii) Otros servicios (-799). En Gipuzkoa las actividades con mayor descenso han sido: (i) Hostelería (-2.681); (ii) Industria manufacturera (-2.068); y (iii) Comercio al por mayor y al por menor, reparación de vehículos de motor y motocicletas (-1.195). En Bizkaia, ha destacado la mala evolución de las siguientes actividades: (i) Hostelería (-3.125); (ii) Industria manufacturera (-3.061); y (iii) Comercio al por mayor y al por menor, reparación de vehículos de motor y motocicletas (-1.613).

Por nacionalidad, según datos medios del mes de diciembre de 2020 el colectivo de afiliados con nacionalidad extranjera ha representado el 7,2% del total de afiliados. Con respecto a los datos del año anterior, el número de afiliados extranjeros ha descendido un 1,0% y el número de afiliados autóctonos un -2,3%. Entre los extranjeros, el número de afiliados mujeres ha disminuido más (-1,7%) que el de hombres (-0,5%). Por Territorio Histórico, Bizkaia ha sido el único territorio con incremento en el número de afiliados extranjeros (+1,2%). En Gipuzkoa y Araba el número de afiliados extranjeros ha disminuido (-3,2% y -2,5%, respectivamente). La afiliación de extranjeros procedentes de países no pertenecientes a la Unión Europea ha crecido un 1,9%, mientras que la afiliación de extranjeros procedentes de la Unión Europea ha disminuido un 7,7%.

Personas Contratadas y Contratos

En el año 2020 se han contabilizado 703.355 contratos firmados (-30,2% respecto al año anterior), siendo 245.312 personas las que han firmado algún contrato

Personas Contratadas

Durante el año 2020, 245.312 personas han firmado algún contrato con puesto de trabajo en la CAE, un 32,4% menos que en 2019. El descenso ha sido mayor entre los hombres (-21,9%), que entre las mujeres (-20,0%). En 2020 las mujeres han representado el 47,9% de las personas contratadas (0,6 puntos porcentuales más que el año anterior).

Por edad, el intervalo con mayor porcentaje de personas contratadas ha sido el de 25-34 años, con un 28,3% sobre el total, seguido del intervalo de 35-44 años (24,5%), 45-54 años (19,8%), menores de 24 años (18,7%) y mayores de 55 años (8,6%). El intervalo donde más disminuye el número de personas, en términos absolutos, ha sido en el tramo 35-44 años (-22,3%); en cambio, el tramo de mayores de 55 años es el que menos ha disminuido, un 15,4%.

Por nacionalidad, el 17,6% de las personas contratadas ha tenido nacionalidad extranjera, el 19,8% de los hombres y el 15,3% de las mujeres. Entre el colectivo de extranjeros las comunidades que más destacan por el número de personas contratadas son la latinoamericana, representando el 41,6% sobre el total, la europea comunitaria y no comunitaria (22,7%) y la norteafricana (14,8%).

La tasa de rotación en el año 2020 ha sido de 2,9 contratos firmados por persona contratada, porcentaje 0,3 puntos inferior al del año pasado: 2,8 en el caso de los hombres y 3 en el caso de las mujeres.

Contratos Firmados

En el año 2020 se han contabilizado 703.355 contratos firmados con puesto de trabajo en la CAE, un 30,2% menos que en el año anterior. La distribución por sexo es bastante equilibrada, con un 50,6% de contratos para los hombres y un 49,4% para las mujeres. El peso de los contratos firmados por personas extranjeras ha sido del 14,9% (1 punto porcentual superior al porcentaje registrado el año anterior).

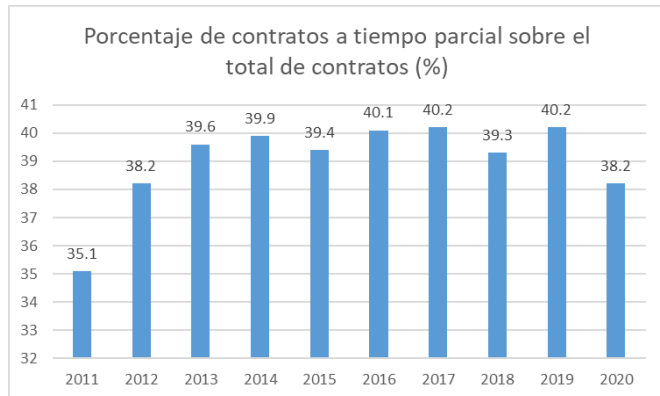
Por Territorio Histórico, Bizkaia ha representado el 51,4% de los contratos, seguido de Gipuzkoa (29,5%) y Araba (19,1%). El Territorio Histórico con mayor disminución en número de contratos, en términos relativos con respecto al año anterior, ha sido Araba (-30,8%), seguido de Bizkaia (-30,6%) y Gipuzkoa (-29,3%).

Por tipo de actividad, el mayor número de contratos se concentra en la actividad industrias manufactureras (14,8%), seguida de actividades sanitarias y servicios sociales (14,7%), comercio (13,2%), actividades administrativas (11,1%) y hostelería (9,4%).

Por grupo de ocupación, destacan los contratos para perfiles ocupacionales sin ningún tipo de cualificación (33,1%) y perfiles cualificados en el sector servicios (27,8%). El resto de los contratos han sido destinados a cubrir puestos de técnicos y profesionales científicos (12,1%); técnicos y profesionales de apoyo (7,8%); operadores (6,9%); empleados administrativos (6,1%); perfiles cualificados del sector de la industria (5,9%); perfiles cualificados del sector primario (0,3%) y puestos de dirección (0,2%).

Por tipo de contrato, el peso de los contratos indefinidos ha sido de un 8,5% (0,2 puntos porcentuales superior al porcentaje registrado el año anterior), mientras que el peso de los contratos temporales ha sido de un 91,5%. El 50,3% de los contratos indefinidos ha correspondido a hombres y el 49,7% a mujeres. La distribución por sexo también ha sido muy equilibrada entre los contratos temporales, con un 50,6% de contratos firmados

por hombres y un 49,4% por mujeres. Del total de contratos firmados, se ha observado que el 38,2% han sido de tipo parcial (el 25,6% de los contratos firmados por hombres y el 51,1% de los contratos firmados por mujeres). Tal y como se observa en el siguiente gráfico, en el último año ha variado el peso de esta modalidad de contratación (2 puntos porcentuales inferior a la tasa registrada el año anterior). Tomando como referencia el año 2011, el peso de los contratos a tiempo parcial ha subido en 3,1 puntos porcentuales (de un 35,1% en 2011 a un 38,2% en 2020).

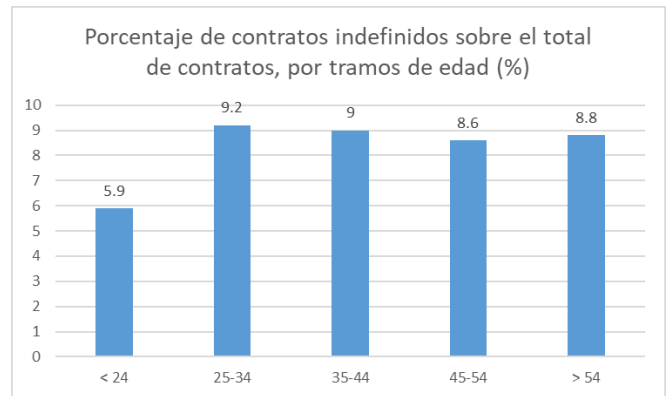


Fuente: Servicio de Análisis, Estudios y Estadísticas. Gabinete Técnico de Lanbide

El bajo peso de los **contratos indefinidos** (8,5% sobre el total) no significa que el número de contratos indefinidos sea escaso. En números absolutos, el volumen de contratos indefinidos durante 2020 en la CAE ha sido de 59.448, mientras que el número de contratos temporales ha sido de 643.907 personas. Si los contratos indefinidos fuesen realmente estables, en pocos años el número de personas ocupadas temporales disminuiría drásticamente. No obstante no ocurre así, debido a que en muchas ocasiones la firma de un contrato indefinido no lleva aparejada una estabilidad en el empleo.

Se realiza a continuación un análisis más profundo de los contratos indefinidos en la CAE:

Por edad, el colectivo con mayor porcentaje de contratos indefinidos ha sido el de 25-34 años (9,2% de contratos indefinidos sobre el total), seguido del colectivo de mayores de 35-44 años (9%) y mayores de 54 años (8,8%). Las personas de menos de 24 años han sido los que menos contratos indefinidos han tenido (5,9%).



Fuente: Servicio de Análisis, Estudios y Estadísticas. Gabinete Técnico de Lanbide

Por grupo de ocupación, la mayor tasa de contratos indefinidos se ha dado en los contratos para personas directivas (58,7% de contratos indefinidos sobre el total de contratos realizados para este tipo de puesto), mientras que la peor tasa de contratos indefinidos se ha dado en los contratos para perfiles cualificados del sector servicios (6,5%). En el medio se encuentran los siguientes perfiles: (i) empleados administrativos (14,3%); (ii) técnicos y profesionales de apoyo (12,2%); (iii) Trabajadores cualificados en la agricultura y en la pesca (11,6%); (iv) Operadores (10,3%); (v) Artesanos y trabajadores cualificados en manufactura, construcción y minería (9,4%); Técnicos y profesionales científicos e intelectuales (9,4%) y trabajadores no cualificados (6,8%).

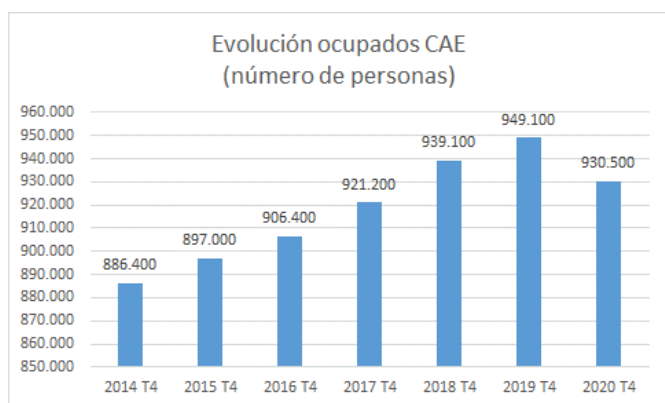
Por tipo de actividad, excluyendo las actividades con menos de 300 contratos durante 2020, la mayor tasa de contratos indefinidos se ha dado en la actividad de hogares (46,6%), seguido de las actividades inmobiliarias (23,2%). Mientras que las actividades con menor tasa de contratación indefinida han sido: Administración Pública (1,2%); y actividades sanitarias y de servicios sociales (3,8%).

Por nacionalidad, el porcentaje de contratos indefinidos es superior entre el colectivo de extranjeros (11,8%) que entre el colectivo de autóctonos (7,9%). El 20,7% de los contratos indefinidos tiene como beneficiario una persona extranjera (2,1 puntos porcentuales más que el año anterior).

Ocupación según la encuesta de Población en Relación con la Actividad (PRA) del Eustat

La ocupación durante el año 2020 ha disminuido un 2,0% respecto al año anterior, alcanzando las 930.500 personas ocupadas y una tasa de empleo del 49,8%

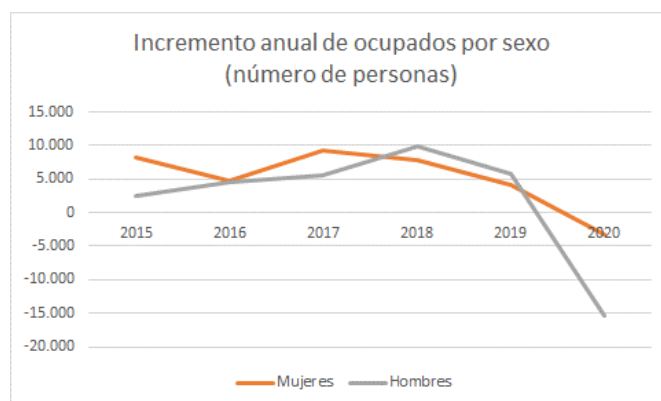
El número de ocupados en el cuarto trimestre de 2020 ha sido de 930.500 personas (un 2,0% menos respecto al mismo trimestre del año anterior). Tal y como se muestra en la siguiente tabla, la evolución positiva de la ocupación de los últimos años ha sido frenada como consecuencia de la crisis ocasionada por la COVID-19. No obstante, a finales del año 2020 se han registrado 44.100 personas ocupadas más que en el año 2014 (+5,0%).



Fuente: Eustat. Encuesta de Población en Relación con la Actividad

Por intervalos de edad, los colectivos que han evolucionado positivamente, respecto a los datos del año 2019, han sido el de 16-24 años (+6.200 ocupados, +18,3%) y el de mayores de 55 años (+7.000 ocupados, +3,5%). En el resto de colectivos, el número de ocupados ha disminuido: -16.300 ocupados en el colectivo de 35-44 años (-6,1%); -14.500 ocupados en el colectivo de 25-34 años (-8,8%) y -1.000 ocupados en el colectivo de 45-54 años (-0,4%). Con respecto al año 2008 (inicio de crisis), se observa que el empleo se ha contraído en la parte baja de la pirámide de edades (-170.000 ocupados por debajo de los 45 años), mientras que ha crecido en la parte alta (+124.000 empleos por encima de los 45 años). Esta desigual evolución de personas ocupadas atendiendo a la edad está fuertemente unida a la evolución de la población por intervalos de edad durante el periodo 2008-2020: -156.200 personas para el colectivo de menos de 45 años y +169.300 personas para el colectivo de más de 45 años.

Por sexo, la ocupación de las mujeres ha disminuido menos (-3.200 personas) que la ocupación de los hombres (-15.300). En este sentido, tal y como se puede observar en el siguiente gráfico, se rompe la tendencia positiva experimentada en los últimos cinco años para ambos sexos. Del total de ocupados en este último año, las mujeres representan el 48,1% (0,6 puntos porcentuales más que el año anterior). En cuanto a la tasa de empleo se refiere, los hombres tienen una tasa del 53,8%, mientras que la de las mujeres es del 46,1% (7,7 puntos porcentuales inferior). En el último año la tasa de empleo de los hombres ha disminuido 2,0 puntos porcentuales, mientras que la tasa de las mujeres ha disminuido 0,6 puntos porcentuales.



Fuente: Eustat. Encuesta de Población en Relación con la Actividad

Por Territorio Histórico, ha sido Araba el que mejor tasa de empleo ha conseguido (52,3%), seguido de Gipuzkoa (51,3%) y Bizkaia (48,2%). En este sentido, la tasa de empleo de Bizkaia se encuentra por debajo de la media de la CAE (49,8%), mientras que en el resto de territorios la tasa es mayor a la media registrada en la CAE. En cuanto a la evolución del número de ocupados en términos relativos, ha sido Gipuzkoa el territorio con mayor descenso (-2,3%), seguido de Bizkaia (-2,0%) y Araba (-1,1%).

Por sector de actividad, el sector de servicios ha representado el 72,5% del total de personas ocupadas a finales de 2020, seguido del sector de la industria (21,4%), el sector de la construcción (5,3%) y el sector primario (0,8%). Con respecto a los datos del año anterior, el único sector con aumento de personas ocupadas ha sido el sector de la construcción (+200). En el resto de sectores, el número de personas ocupadas ha disminuido: (i) Servicios (-14.800); (ii) Industria (-3.400) y (iii) Primario (-500).

En cuanto a la **tasa de empleo**, en el cuarto trimestre de 2020 se ha alcanzado una tasa del 49,8% (1,3 puntos porcentuales menos que la tasa registrada el año anterior y 1,4 puntos porcentuales más que en el año 2014). La tasa de la CAE ha sido 1 punto porcentual superior a la registrada en el conjunto del estado (48,8%). Según la Encuesta de Población Activa del INE (fuente utilizada para la comparación entre Comunidades Autónomas), la CAE se ha posicionado en el puesto número 7 entre las 19 Comunidades Autónomas en cuanto a tasa de empleo se refiere, siendo la Comunidad de Madrid la comunidad con la tasa de empleo más alta (54,8%) y Ceuta la comunidad con la tasa de empleo más baja (41,1%).

La **tasa de asalariados temporales** en la CAE ha sido del 22,6% según la EPA del INE (fuente utilizada por la falta de datos del Eustat), 2,0 puntos porcentuales inferior a la media del Estado. A nivel estatal, las Comunidades Autónomas con menores tasas de asalariados temporales han sido Madrid y Cataluña (19,8% en ambos casos), mientras que las comunidades con mayores tasas de asalariados temporales han sido Extremadura (35,7%) y Andalucía (34,0%).

Por tipo de contrato, la tasa de ocupados a tiempo parcial en la CAE ha sido del 15,8%, según la EPA del INE (1,3 puntos porcentuales superior a la del conjunto del estado). La tasa de jornadas a tiempo parcial entre los hombres ha disminuido 1,1 puntos porcentuales y en el caso de las mujeres 2,3 puntos porcentuales. Se mantiene la tendencia del año anterior, siendo la tasa de ocupados a tiempo parcial mucho mayor entre las mujeres (26,2%) que entre los hombres (6,2%).

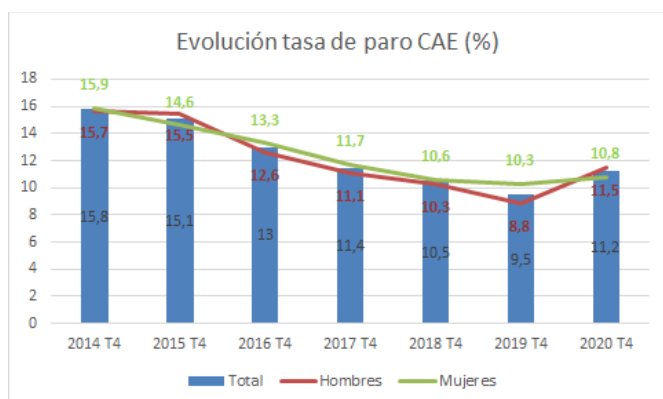
En cuanto a la **tasa de trabajo a tiempo parcial involuntario**, indicador de precariedad, la CAE ha registrado un 50,4% en el cuarto trimestre de 2020, (0,5 puntos porcentuales menos que el año anterior) también según la EPA del INE (3,0 puntos porcentuales inferior con respecto al Estado).

Paro según la PRA del Eustat

La tasa de paro a finales de 2020 ha sido de un 11,2% (1,7 puntos porcentuales superior a la del año 2019) con 116.900 personas paradas

A finales del año 2020 se han contabilizado 116.900 personas paradas residentes en la CAE. Con respecto a los datos del año anterior, el incremento ha sido de 17.400 personas, un 17,5% en términos relativos.

Tal y como se observa en el siguiente gráfico, la evolución positiva de la tasa de paro de los últimos años se ha visto frenada como consecuencia de la crisis del COVID-19. La tasa registrada a finales del año 2020 en la CAE ha sido del 11,2% (1,7 puntos porcentuales superior que la del año anterior), manteniéndose por debajo de la tasa registrada en el año 2014 (-4,6 puntos porcentuales). A nivel estatal, según datos de la EPA del INE, la tasa de paro registrada ha sido del 16,1% (4,9 puntos porcentuales superior a la tasa registrada en la CAE en el mismo periodo).



Fuente: Eustat. Encuesta de Población en Relación con la Actividad

Por sexo, entre las mujeres el paro ha aumentado en 2.600 personas (+5,0%), mientras que entre los hombres el incremento ha sido de 14.800 personas (+31,0%). Actualmente, el 46,4% de los parados son mujeres (hace un año esta cifra era del 50,0%). A diferencia del año anterior, la tasa de paro de los hombres se ha posicionado en un nivel más (11,5%) que la tasa de paro de las mujeres (10,8%). En este sentido, cabe mencionar que la evolución de la tasa de paro en el último año ha sido más desfavorable para los hombres (con un incremento de 2,7 puntos porcentuales) que para las mujeres (+0,5 puntos porcentuales).

Por edad, el colectivo con mayor incremento en número de personas paradas respecto al año anterior, en

términos relativos, ha sido el de 16-24 años (+30,6%; +3.000 personas paradas), seguido del colectivo de 24-44 años (+18,4%; 9.400 personas paradas) y el colectivo de 45 o más años (+13,2%; +5.100 personas paradas). Más de la mitad de las personas paradas tienen entre 25 -44 años (51,8%).

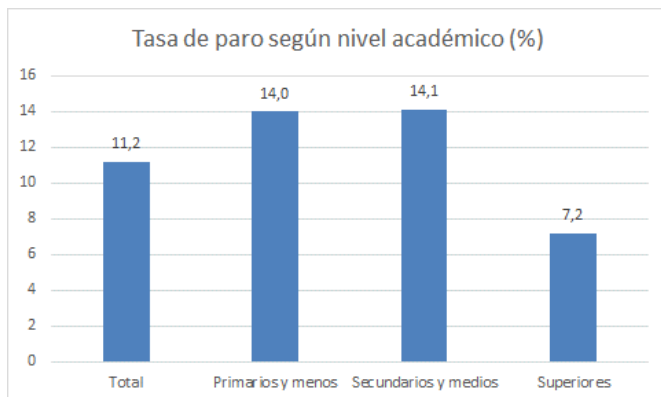
Por Territorio Histórico, es Gipuzkoa el que muestra la mejor situación con una tasa de paro del 9,4%, seguido de Araba (10,1%) y Bizkaia (12,6%). En cuanto a los datos registrados en el cuarto trimestre del año 2019, la tasa de paro ha descendido 0,1 puntos porcentuales en Araba, mientras que ha incrementado tanto en Gipuzkoa como en Bizkaia (+2,2 y +1,9 puntos porcentuales, respectivamente). La situación ha empeorado, y por lo tanto se ha alejado de los niveles previos al inicio de la crisis.

Por nacionalidad, la tasa de paro de las personas con nacionalidad extranjera ha sido mucho mayor que la tasa de paro de las personas autóctonas (29,4% versus 9,3%). Según datos de la EPA del INE (por falta de datos de la PRA del Eustat), la tasa de paro de las personas extranjeras pertenecientes a la Unión Europea ha sido de 12,2%, y la de las personas extranjeras no pertenecientes a la UE ha sido de 21,3%.

Por duración de paro, según datos de la EPA del INE, el 24,9% de los parados llevan 2 años o más en esta situación y el 13,0% entre 1 año y 2 años. Por lo tanto, el 37,9% de los parados son de larga duración (8,1 puntos porcentuales menos que el año anterior).

Por nivel de estudios, el 27,5% de los parados cuenta con un nivel formativo básico, como mucho hasta la educación secundaria obligatoria (incluyendo los parados sin estudios). El 26,9% de los parados tiene estudios superiores. El 45,7% de los parados cuenta con estudios secundarios de bachiller o formación profesional de grado medio.

Tal y como se muestra en el siguiente gráfico, la mayor tasa de paro se ha dado entre las personas con estudios de formación profesional de grado medio y bachiller (14,1%), seguido del colectivo con estudios hasta la secundaria obligatoria, incluyendo las personas sin estudios (14,0%). En ambos casos, la tasa de paro registrada ha sido superior a la media (11,2%). La menor tasa de paro corresponde a las personas con mayor nivel académico, con estudios de formación profesional de grado superior o universitarios, con una tasa de paro del 7,2%.



Fuente: Eustat. Encuesta de Población en Relación con la Actividad

Por sector de actividad, el escenario a finales del año 2020 ha sido el siguiente: el 63,9% de las personas paradas ha procedido del sector servicios; el 16,3% de la industria; el 9,2% del sector de la construcción y el 0,9% del sector primario.

Anexo - Tablas

Paro registrado

Número personas pa- radas		20-dic			19-dic			Variación anual	% Variación anual
		hombre	mujer	total	hombre	mujer	total	total	total
Total Parados CAE		58,898	70,342	129,240	51,168	62,994	114,162	15,078	13.2%
edad	16 a 24 años	5,730	4,978	10,708	4,161	3,718	7,879	2,829	35.9%
	25 a 34 años	11,053	12,958	24,011	9,111	11,29	20,401	3,610	17.7%
	35 a 44 años	13,256	17,472	30,728	11,924	15,755	27,679	3,049	11.0%
	45 a 54 años	14,873	17,187	32,06	13,338	15,373	28,711	3,349	11.7%
	55 a 64 años	13,986	17,747	31,733	12,634	16,858	29,492	2,241	7.6%
TH	Araba	9,650	12,077	21,727	8,175	10,547	18,722	3,005	16.1%
	Gipuzkoa	15,545	18,888	34,433	13,185	17,138	30,323	4,11	13.6%
	Bizkaia	33,703	39,377	73,080	29,808	35,309	65,117	7,963	12.2%
Comarca	Bajo Bidasoa	1,901	2,473	4,374	1,686	2,295	3,981	393	9.9%
	Oarsoaldea	1,763	2,074	3,837	1,547	1,872	3,419	418	12.2%
	Donostia-S.Seb.	4,018	4,661	8,679	3,268	3,978	7,246	1,433	19.8%
	Donost.Oeste	1,493	1,870	3,363	1,303	1,640	2,943	420	14.3%
	Tolosaldea	954	1,242	2,196	793	1,142	1,935	261	13.5%
	Urola Erdia	636	755	1,391	538	732	1,27	121	9.5%
	Goiherri	799	985	1,784	635	953	1,588	196	12.3%
	Alto Deba	1,270	1,436	2,706	1,079	1,357	2,436	270	11.1%
	Bajo Deba	1,296	1,682	2,978	1,179	1,619	2,798	180	6.4%
	Urola Garaia	584	657	1,241	496	604	1,100	141	12.8%
	Urola Kosta	831	1,053	1,884	661	946	1,607	277	17.2%
	Vitoria-Gasteiz	7,438	9,382	16,82	6,314	8,142	14,456	2,364	16.4%
	Valle de Aiala	1,113	1,401	2,514	990	1,336	2,326	188	8.1%
	Rioja Alavesa	337	432	769	301	355	656	113	17.2%
	LLanada Ala- vesa	382	430	812	284	385	669	143	21.4%
	Estrib. Gorbea	164	176	340	123	135	258	82	31.8%
	Valles Alaveses	195	264	459	168	218	386	73	18.9%
	Montaña Ala- vesa	68	60	128	49	47	96	32	33.3%
	Gobela	2,378	2,847	5,225	2,105	2,518	4,623	602	13.0%
	Txorierrri	1,158	1,308	2,466	930	1,105	2,035	431	21.2%
	Uribealdea	1,615	1,792	3,407	1,348	1,613	2,961	446	15.1%
	Duranguesado	1,761	2,175	3,936	1,569	1,941	3,51	426	12.1%
	Busturialdea	1,143	1,305	2,448	1,051	1,208	2,259	189	8.4%
	Lea-Artibai	581	594	1,175	490	521	1,011	164	16.2%
	Encartaciones	935	1,24	2,175	868	1,167	2,035	140	6.9%
	Arratia-Zorno- tza	772	910	1,682	693	838	1,531	151	9.9%
	Medio Nervion	663	787	1,45	569	725	1,294	156	12.1%
	Bilbao	11,573	13,569	25,142	10,238	12,063	22,301	2,841	12.7%
	Margen Izqui- erda	8,857	9,995	18,852	7,934	8,995	16,929	1,923	11.4%
	Ibaizabal	2,219	2,786	5,005	1,958	2,542	4,500	505	11.2%

BALANCE MERCADO LABORAL-2020

Duración	Parado de Larga Duración	27,437	40,079	67,516	21,736	33,608	55,344	12,172	22.0%
	Parado de Corta Duración	31,461	30,263	61,724	29,432	29,386	58,818	2,906	4.9%
Sector	A Primario	1,949	765	2,714	1,808	701	2,509	205	8.2%
	C Construcción	7,595	1,047	8,642	7,268	1,027	8,295	347	4.2%
	I Industria	10,755	5,247	16,002	9,269	5,057	14,326	1,676	11.7%
	S Servicios	32,983	53,358	86,341	28,253	47,204	75,457	10,884	14.4%
	X Sin empleo anterior	5,616	9,925	15,541	4,57	9,005	13,575	1,966	14.5%
Actividad	01 Agricultura, ganadería	1,634	707	2,341	1,496	648	2,144	197	9.2%
	02 Silvicultura y explotación forestal	190	43	233	204	39	243	-10	-4.1%
	03 Pesca y acuicultura	125	15	140	108	14	122	18	14.8%
	05 Extracción de antracita, hulla y lignito	0	3	3	2	2	4	-1	-25.0%
	06 Extracción de crudo de petróleo y gas natural	6	7	13	5	8	13	0	0.0%
	07 Extracción de minerales metálicos	5	2	7	3	3	6	1	16.7%
	08 Otras industrias extractivas	26	6	32	19	10	29	3	10.3%
	09 Actividades de apoyo a las industrias extractivas	6	3	9	3	4	7	2	28.6%
	10 Industria de la alimentación	807	1,106	1,913	707	1,052	1,759	154	8.8%
	11 Fabricación de bebidas	130	81	211	115	53	168	43	25.6%
	12 Industria del tabaco	5	21	26	9	24	33	-7	-21.2%
	13 Industria textil	48	153	201	42	153	195	6	3.1%
	14 Confección de prendas de vestir	27	163	190	32	159	191	-1	-0.5%
	15 Industria del cuero y del calzado	16	28	44	14	35	49	-5	-10.2%
	16 Industria de la madera y del corcho	314	63	377	328	59	387	-10	-2.6%
	17 Industria del papel	115	76	191	125	93	218	-27	-12.4%
	18 Artes gráficas y reproducción de soportes grabados	236	251	487	223	247	470	17	3.6%

BALANCE MERCADO LABORAL-2020

19 Coquerías y refino de petróleo	13	6	19	34	6	40	-21	-52.5%
20 Industria química	279	173	452	248	175	423	29	6.9%
21 Fabricación de productos farmacéuticos	39	41	80	37	35	72	8	11.1%
22 Fabricación de productos de caucho y plásticos	576	339	915	559	347	906	9	1.0%
23 Fabricación de otros productos minerales no metálicos	240	84	324	203	96	299	25	8.4%
24 Metalurgia; productos de hierro, acero y ferroaleaciones	1,310	298	1,608	1,065	320	1,385	223	16.1%
25 Fabricación de productos metálicos, excepto maquinaria	2,601	777	3,378	2,18	706	2,886	492	17.0%
26 Fabricación productos informáticos, electrónicos ópticos	146	107	253	118	87	205	48	23.4%
27 Fabricación de material y equipo eléctrico	401	285	686	352	311	663	23	3.5%
28 Fabricación de maquinaria y equipo n.c.o.p.	861	284	1,145	679	255	934	211	22.6%
29 Fabricación de vehículos de motor, remolques y semirremolques	736	253	989	530	188	718	271	37.7%
30 Fabricación de otro material de transporte	383	78	461	325	64	389	72	18.5%
31 Fabricación de muebles	186	101	287	201	112	313	-26	-8.3%
32 Otras industrias manufactureras	161	166	327	169	162	331	-4	-1.2%
33 Reparación e instalación de maquinaria y equipo	520	136	656	450	132	582	74	12.7%
35 Suministro de energía eléctrica, gas, vapor y aire acondicionado	40	13	53	37	19	56	-3	-5.4%

36 Captación, depuración y distribución de agua	35	25	60	29	16	45	15	33.3%
37 Recogida y tratamiento de aguas residuales	8	4	12	6	6	12	0	0.0%
38 Recogida, tratamiento y eliminación de residuos;valorización	469	111	580	411	114	525	55	10.5%
39 Descontaminación y otros servicios de gestión de residuos	10	3	13	9	4	13	0	0.0%
41 Construcción de edificios	2,659	360	3,019	2,544	340	2,884	135	4.7%
42 Ingeniería civil	336	42	378	332	37	369	9	2.4%
43 Actividades de construcción especializada	4,6	645	5,245	4,392	650	5,042	203	4.0%
45 Venta y reparación de vehículos de motor y motocicletas	857	336	1,193	752	337	1,089	104	9.6%
46 Comercio al por mayor e intermediarios del comercio	2,393	1,804	4,197	2,155	1,637	3,792	405	10.7%
47 Comercio al por menor	2,932	9,837	12,769	2,590	8,746	11,336	1,433	12.6%
49 Transporte terrestre y por tubería	1,337	353	1,690	1,126	317	1,443	247	17.1%
50 Transporte marítimo y por vías navegables interiores	85	56	141	81	49	130	11	8.5%
51 Transporte aéreo	54	59	113	45	47	92	21	22.8%
52 Almacenamiento y actividades anexas al transporte	533	243	776	408	235	643	133	20.7%
53 Actividades postales y de correos	422	276	698	380	235	615	83	13.5%
55 Servicios de alojamiento	512	991	1,503	377	864	1,241	262	21.1%
56 Servicios de comidas y bebidas	4,644	8,113	12,757	3,541	6,850	10,391	2,366	22.8%
58 Edición	109	163	272	88	130	218	54	24.8%

59 Actividades cinematográficas, de vídeo y de sonido	315	276	591	247	216	463	128	27.6%
60 Programación y emisión de radio y televisión	40	30	70	33	20	53	17	32.1%
61 Telecomunicaciones	201	158	359	202	166	368	-9	-2.4%
62 Programación, consultoría y otras informática	479	439	918	373	401	774	144	18.6%
63 Servicios de información	87	73	160	88	57	145	15	10.3%
64 Servicios financieros,	240	288	528	227	261	488	40	8.2%
65 Seguros, reaseguros y fondos de pensiones	69	112	181	71	112	183	-2	-1.1%
66 Actividades auxiliares a los servicios financieros y a los seguros	56	183	239	58	164	222	17	7.7%
68 Actividades inmobiliarias	125	283	408	125	257	382	26	6.8%
69 Actividades jurídicas y de contabilidad	217	532	749	178	501	679	70	10.3%
70 Sedes centrales; consultoría de gestión empresarial	150	284	434	129	267	396	38	9.6%
71 Arquitectura e ingeniería; ensayos y análisis técnicos	650	474	1,124	519	396	915	209	22.8%
72 Investigación y desarrollo	182	243	425	142	236	378	47	12.4%
73 Publicidad y estudios de mercado	399	918	1,317	353	826	1,179	138	11.7%
74 Otras actividades profesionales, científicas y técnicas	727	1,377	2,104	694	1,407	2,101	3	0.1%
75 Actividades veterinarias	11	35	46	14	31	45	1	2.2%
77 Actividades de alquiler	368	280	648	345	248	593	55	9.3%
78 Actividades relacionadas con el empleo	4,732	3,370	8,102	4,034	2,880	6,914	1,188	17.2%

79 Actividades de agencias de viajes	84	231	315	84	174	258	57	22.1%
80 Actividades de seguridad e investigación	525	185	710	517	152	669	41	6.1%
81 Servicios a edificios y actividades de jardinería	1,992	3,959	5,951	1,708	3,668	5,376	575	10.7%
82 Actividades administrativas de oficina y otras auxiliares empresas	869	1,211	2,080	716	1,016	1,732	348	20.1%
84 Administración Pública y defensa; Seguridad Social obligatoria	1,548	1,633	3,181	1,53	1,603	3,133	48	1.5%
85 Educación	1,049	2,495	3,544	868	2,133	3,001	543	18.1%
86 Actividades sanitarias	192	1,228	1,420	194	1,182	1,376	44	3.2%
87 Asistencia en establecimientos residenciales	321	1,771	2,092	285	1,617	1,902	190	10.0%
88 Actividades de servicios sociales sin alojamiento	633	1,556	2,189	576	1,413	1,989	200	10.1%
90 Actividades de creación, artísticas y espectáculos	376	235	611	301	189	490	121	24.7%
91 Actividades de bibliotecas, archivos, museos y otras	50	79	129	54	62	116	13	11.2%
92 Actividades de juegos de azar y apuestas	90	128	218	81	115	196	22	11.2%
93 Actividades deportivas, recreativas y de entretenimiento	744	731	1,475	575	615	1,119	285	23.9%
94 Actividades asociativas	522	836	1,358	442	690	1,132	226	20.0%
95 Reparación de ordenadores, efectos personales	100	89	189	87	75	162	27	16.7%
96 Otros servicios personales	450	1,809	2,259	393	1,499	1,892	367	19.4%

	97 Hogares como empleadores de personal doméstico	490	3,559	4,049	452	3,076	3,528	521	14.8%
	98 Hogares como productores de bienes y servicios para uso propio	6	16	22	2	14	16	6	37.5%
	99 Actividades de organizaciones y organismos extraterritoriales	16	21	37	13	18	31	6	19.4%
Estudios	Hasta obligatorios	37,076	40,356	77,432	33,224	36,701	69,925	7,507	10.7%
	Bachiller	5,157	6,532	11,689	4,389	5,614	10,003	1,686	16.9%
	F. Profesional	10,720	13,070	23,790	8,574	11,508	20,082	3,708	18.5%
	Universitarios	5,945	10,384	16,329	4,981	9,171	14,152	2,177	15.4%
Nacionalidad	Espacio Económico Europeo	1,812	2,211	4,023	1,667	1,977	3,644	379	10.4%
	Europa no EEE	121	273	394	116	248	364	30	8.2%
	China	49	45	94	24	31	55	39	70.9%
	Japón	2	3	5	1	3	4	1	25.0%
	Resto de Asia	503	568	1,071	467	536	1,003	68	6.8%
	Africa subsahariana	1,561	1,26	2,821	1,608	1,162	2,770	51	1.8%
	Africa norte	3,217	3,566	6,783	3,008	3,389	6,397	386	6.0%
	América del norte	17	18	35	11	16	27	8	29.6%
	América centro y sur	1,699	3,133	4,832	1,375	2,495	3,87	962	24.9%
	Oceanía	5	1	6	3	1	4	2	50.0%
	Otros	7	10	17	5	3	8	9	112.5%
	Apátrida	135	219	354	106	183	289	65	22.5%
	Total Extranjeros	9,128	11,307	20,435	8,391	10,044	18,435	2	10.8%
	Estado Español	49,77	59,035	108,805	42,777	52,95	95,727	13,078	13.7%
Prestación	Subsidio y PAE	8,482	9,387	17,869	6,327	7,428	13,755	4,114	29.9%
	RAI	1,124	1,081	2,205	1,006	973	1,979	226	11.4%
	Prestación	12,463	10,845	23,308	11,879	10,684	22,563	745	3.3%

Fuente: Servicio de Análisis, Estudios y Estadísticas. Gabinete Técnico de Lanbide

Afiliación a la Seguridad Social

		20-dic			19-dic			Variación anual	% Variación anual
Número afiliados en alta laboral (media mensual)		hombre	mujer	total	hombre	mujer	total	total	total
TH	Araba	84,524	71,763	156,286	87,466	74,028	161,494	-5,208	-3.2%
	Gipuzkoa	168,064	153,228	321,293	172,561	155,155	327,716	-6,423	-2.0%
	Bizkaia	246,458	235,094	481,553	251,749	239,632	491,382	-9,829	-2.0%
	CAE	499,047	460,085	959,132	511,776	468,815	980,592	-21,460	-2.2%
Actividad	Agric., Gana. Silv. y Pesca (A)			11,721			11,783	-62	-0.5%
	Ind. Extractivas (B)			552			566	-14	-2.5%
	Ind. Manufact. (C)			168,494			175,063	-6,569	-3.8%
	Suminis. Energía (D)			1,577			1,502	75	5.0%
	Suminis. Agua, resid. €			6,346			6,306	40	0.6%
	Construcción (F)			56,624			57,092	-468	-0.8%
	Comercio. Rep. Vehicul. (G)			136,136			138,906	-2,770	-2.0%
	Transp. Almacena. (H)			42,621			43,145	-524	-1.2%
	Hostelería (I)			61,007			68,088	-7,081	-10.4%
	Informac. Comunicac. (J)			23,571			23,275	296	1.3%
	Act. Financ. y Seguros (K)			17,352			17,795	-443	-2.5%
	Actividades Inmobiliarias (L)			4,132			4,157	-25	-0.6%
	Actv. Prof. Cient. Téc. (M)			57,009			57,301	-292	-0.5%
	Actv. Admt. Serv. Auxiliar (N)			66,784			66,735	49	0.1%
	Admón. Púb. Defen., S.S. (O)			48,530			49,243	-713	-1.4%
	Educación (P)			75,349			75,999	-650	-0.9%
	Actv. Sanit. Serv. Sociales (Q)			110,636			107,646	2,990	2.8%
	Actv. Artis. Rec. y Entr. (R)			15,626			17,517	-1,891	-10.8%
	Otros Servicios (S)			26,131			28,709	-2,578	-9.0%
	Hogares P. Domést. (T)			28,876			29,709	-833	-2.8%
	Org. Extra-territoriales (U)			57			57	0	0.4%
Nacionalidad	Extranjeros CAE	37,934	30,720	68,654	38,110	31,260	69,370	-716	-1.0%
	Araba	7,219	4,774	11,993	7,413	4,893	12,306	-313	-2.5%
	Gipuzkoa	12,989	10,826	23,816	13,425	11,180	24,605	-789	-3.2%
	Bizkaia	17,726	15,120	32,846	17,272	15,187	32,459	387	1.2%
	Autóctonos CAE	461,113	429,365	890,478	473,666	437,555	911,222	-20,744	-2.3%

Fuente: Ministerio de Empleo y Seguridad Social

Personas contratadas

Número personas contratadas		2020			2019			Variación anual	% var. Anual
		Hombre	Mujer	Total	Hombre	Mujer	Total	Total	Total
Total CAE		127,750	117,562	245,312	163,542	147,028	310,570	-65,258	-21.0%
Edad	<20			8,334			14,721	-6,387	-43.4%
	20 - 24			37,539			48,464	-10,925	-22.5%
	25 - 29			38,246			46,456	-8,210	-17.7%
	30 - 44			91,452			116,825	-25,373	-21.7%
	>45			69,741			84,554	-14,813	-17.5%
Nacionalidad	Autóctono			202,090			259,419	-57,329	-22.1%
	Extranjero			43,222			51,151	-7,929	-15.5%
	<>			200			63	137	217.5%
	Apátrida			182			188	-6	-3.2%
	Europa comunitaria			4,412			6,053	-1,641	-27.1%
	Europa no comunitaria			5,381			7,075	-1,694	-23.9%
	China			873			1,144	-271	-23.7%
	Japón			26			36	-10	-27.8%
	Resto de Asia			2,793			3,461	-668	-19.3%
	Africa subsahariana			4,838			5,499	-661	-12.0%
	Africa norte			6,377			8,033	-1,656	-20.6%
	América del norte			127			180	-53	-29.4%
	América centro y sur			17,990			19,372	-1,382	-7.1%
	Oceanía			23			47	-24	-51.1%
Tasa-rotación (contratos firmados/personas contratadas)		2.8	3	2.9	3	3.4	3.2	-0.3	-9.4%

Fuente: Servicio de Análisis, Estudios y Estadísticas. Gabinete Técnico de Lanbide

Contratos Firmados.

Núm. Contratos Firmados		2020	2019	Variación anual	% Var. anual
		Total	Total	Total	Total
Total CAE		703,355	1,008,175	-304,820	-30.2%
TH	Araba	134,138	193,720	-59,582	-30.8%
	Bizkaia	361,448	520,674	-159,226	-30.6%
	Gipuzkoa	207,769	293,781	-86,012	-29.3%
Actividad	Primario	15,598	17,618	-2,020	-11.5%
	Ind extractivas	115	114	1	0.9%
	Ind manufactureras	104,120	144,172	-40,052	-27.8%
	Energía	135	146	-11	-7.5%
	Agua	5,349	6,259	-910	-14.5%
	Construcción	28,146	34,049	-5,903	-17.3%
	Comercio	92,611	107,493	-14,882	-13.8%
	Transporte	70,187	82,453	-12,266	-14.9%
	Hostelería	66,452	171,383	-104,931	-61.2%
	Información y com	22,521	30,441	-7,920	-26.0%
	Financieras y seguros	3,227	4,338	-1,111	-25.6%
	Inmobiliarias	971	1,389	-418	-30.1%
	Científicas y técnicas	20,870	33,808	-12,938	-38.3%
	Administrativas	77,783	108,392	-30,609	-28.2%
	Administración pública	9,966	14,395	-4,429	-30.8%
	Educación	33,232	51,030	-17,798	-34.9%
	Sanitarias y serv. sociales	103,647	117,203	-13,556	-11.6%
	Artísticas, recreativas	20,862	45,069	-24,207	-53.7%
	Otros servicios	11,595	20,966	-9,371	-44.7%
	Actividades de los hogares	15,845	17,218	-1,373	-8.0%
	Organicaciones y Extrater	123	239	-116	-48.5%
Grupo Ocupación	<>	8	44	-36	-81.8%
	Dirección	1,504	1,810	-306	-16.9%
	Técnicos y prof científicos	76,525	103,673	-27,148	-26.2%
	Técnicos y prof apoyo	53,695	82,151	-28,456	-34.6%
	Empleados administrativo	43,609	58,873	-15,264	-25.9%
	Cualificados Servicios	196,516	315,387	-118,871	-37.7%
	Cualificados Primario	3,457	4,252	-795	-18.7%
	Cualificados Industria	56,360	75,096	-18,736	-24.9%
	Operadores	47,938	62,491	-14,553	-23.3%
	No cualificados	223,743	304,398	-80,655	-26.5%
Tipo de Contrato	Indefinido total	59,448	83,931	-24,483	-29.2%
	Mujeres	29,531	43,481	-13,950	-32.1%
	Hombres	29,917	40,450	-10,533	-26.0%
	Temporal	643,907	924,244	-280,337	-30.3%
	Mujeres	317,807	458,549	-140,742	-30.7%
	Hombres	326,100	465,695	-139,595	-30.0%
	Tiempo parcial	268,664	405,609	-136,945	-33.8%

BALANCE MERCADO LABORAL-2020

	Mujeres	177,594	270,303	-92,709	-34.3%
	Hombres	91,070	135,306	-44,236	-32.7%
Indefinidos por edad	<20	974	1,997	-1,023	-51.2%
	20-24	6,192	8,827	-2,635	-29.9%
	25-29	9,599	12,976	-3,377	-26.0%
	30-44	25,051	35,813	-10,762	-30.1%
	>45	17,632	24,318	-6,686	-27.5%
Indefinidos por grupo de ocupación	Dirección	883	1,149	-266	-23.2%
	Técnicos y prof científicos	7,165	9,026	-1,861	-20.6%
	Técnicos y prof apoyo	6,529	9,520	-2,991	-31.4%
	Empleados administrativo	6,257	8,216	-1,959	-23.8%
	Cualificados Servicios	12,758	20,793	-8,035	-38.6%
	Cualificados Primario	400	479	-79	-16.5%
	Cualificados Industria	5,276	7,542	-2,266	-30.0%
	Operadores	4,915	6,572	-1,657	-25.2%
	No cualificados	15,264	20,630	-5,366	-26.0%
Indefinidos por tipo de actividad	Agricultura, ganadería, caza, silvicultura, pesca	617	736	-119	-16.2%
	Industrias extractivas	31	44	-13	-29.5%
	Industrias manufactureras	8,211	12,081	-3,870	-32.0%
	Suministro energia	59	49	10	20.4%
	Suministro agua	326	530	-204	-38.5%
	Construcción	3,655	4,571	-916	-20.0%
	Comercio, reparación, vehículos motor, ...	9,522	13,208	-3,686	-27.9%
	Transporte y almacenamiento	3,623	4,579	-956	-20.9%
	Hostelería	7,197	13,947	-6,750	-48.4%
	Información y comunicaciones	1,822	2,658	-836	-31.5%
	Actividades financieras y seguros	519	672	-153	-22.8%
	Actividades inmobiliarias	225	361	-136	-37.7%
	Actividades profesionales científicas y técnicas	3,862	5,294	-1,432	-27.0%
	Actividades administrativas y servicios auxiliares	3,302	5,102	-1,800	-35.3%
	Administración pública	117	136	-19	-14.0%
	Educación	2,242	2,993	-751	-25.1%
	Actividades sanitarias y serv. sociales	3,955	4,648	-693	-14.9%
	Actividades artísticas, recreativas	1,178	2,087	-909	-43.6%
	Otros servicios	1,505	2,018	-513	-25.4%
	Actividades de los hogares	7,382	8,016	-634	-7.9%
	Actividades organizaciones y org. extraterritoriales	98	201	-103	-51.2%
Indefinidos por nacionalidad	Autóctono	47,135	68,280	-21,145	-31.0%
	Extranjero	12,313	15,651	-3,338	-21.3%

Fuente: Servicio de Análisis, Estudios y Estadísticas. Gabinete Técnico de Lanbide

Principales variables PRA del Eustat

DATOS GENERALES 2020 T4

POR SEXO

		Tasa	Total
Ocupación	total	49,8	930.500
	hombres	53,8	482.700
	mujeres	46,1	447.800
Paro	total	11,2	116.900
	hombres	11,5	62.600
	mujeres	10,8	54.300

POR TERRITORIO HISTÓRICO

		Tasa	Total
Ocupación	Araba	52,3	145.000
	Bizkaia	48,2	473.600
	Gipuzkoa	51,3	311.900
Paro	Araba	10,1	16.400
	Bizkaia	12,6	68.300
	Gipuzkoa	9,4	32.200

POR TRAMOS DE EDAD

		Tasa	Total
Ocupación	total	49,8	930.500
	16 a 24 años	21,6	40.000
	25 a 44 años	77,5	402.600
	45 ó más años	41,9	487.800
Paro	total	11,2	116.900
	16 a 24 años	24,2	12.800
	25 a 44 años	13,1	60.600
	45 ó más años	8,2	43.600

OCUPACION POR SECTORES

		Ocupados	Sobre total
Datos generales	Primario	7.900	0,8%
	Industria	199.400	21,4%
	Construcción	49.000	5,3%
	Servicios	674.200	72,5%

Evolución Año	Primario	saldo evol.	-500
		evol %	-6,0%
	Industria	saldo evol.	-3.400
		evol %	-1,7%
	Construcción	saldo evol.	200
		evol %	0,4%
	Servicios	saldo evol.	-14.800
		evol %	-2,1%

Fuente: Eustat, PRA

Elaboración: Servicio de Análisis, Estudios y Estadísticas. Gabinete Técnico de Lanbide

EVOLUCIÓN				
			Parados	Ocupados
TOTAL				
Evolución Año		saldo evol.	17.400	-18.600
		evol %	17,5%	-2,0%
SEXO				
Evo- lución Año	hombres	saldo evol.	14.800	-15.300
		evol %	31,0%	-3,1%
	mujeres	saldo evol.	2.600	-3.200
		evol %	5,0%	-0,7%
TERRITORIO HISTÓRICO				
Evo- lución Año	Araba	saldo evol.	-300	-1.600
		evol %	-1,8%	-1,1%
	Bizkaia	saldo evol.	10.300	-9.500
		evol %	17,8%	-2,0%
	Gipuzkoa	saldo evol.	7.400	-7.500
		evol %	29,8%	-2,3%
TRAMOS DE EDAD				
Evo- lución Año	16-24 años	saldo evol.	3.000	6.200
		evol %	30,6%	18,3%
	25-44 años	saldo evol.	9.400	-30.700
		evol %	18,4%	-7,1%
	45 ó más años	saldo evol.	5.100	5.900
		evol %	13,2%	1,2%

Fuente: Eustat, PRA

Elaboración: Servicio de Análisis, Estudios y Estadísticas. Gabinete Técnico de Lanbide